



INTRODUÇÃO

O Plano de Ensino à Distância do Departamento do pré-Escolar do Colégio Paulo VI foi redigido mediante as indicações da Direção Geral dos Estabelecimentos Escolares (DGESTE), a Direção Geral de Educação (DGE) e a Direção Geral de Saúde (DGS). O Decreto-Lei nº54-2018, relativo à educação inclusiva, o Decreto-Lei n.º 152/2013, que confere autonomia aos estabelecimentos de ensino particular, assim como o Despacho nº6906-B 2020, que estabelece o calendário escolar para o ano de 2021/2022, são também documentos de referência a que este plano obedece.

O Plano de Ensino à Distância é um documento que funciona em estreita ligação com o Plano de Contingência elaborado pelo Colégio Paulo VI e que foi devidamente atualizado após o término do ano letivo de 2020/2021 e o Plano de Ensino Presencial.

O principal objetivo deste Plano de Ensino à Distância é apresentar-se como uma alternativa ao Plano de Ensino Presencial, procurando, perante um cenário de pandemia, levar a cabo a nossa missão de ensinar e educar, aproximando-a o mais possível da normalidade.

O presente documento suporta-se na aprendizagem já realizada durante os meses de abril, maio e junho, tendo como meta final conseguir que os alunos desenvolvam as competências definidas nas Orientações Curriculares para a Educação Pré-Escolar e nos Referenciais de Educação, bem como nas Aprendizagens Essenciais definidas para cada área curricular.

Dadas as dificuldades levantadas pelo ensino à distância, serão também contempladas medidas de apoio individual ou de grupo e a promoção da educação inclusiva, garantindo que todos os alunos possuem o mesmo acesso à igualdade de oportunidades, objetivo central da política educativa e que visa a prossecução da justiça social no nosso país.

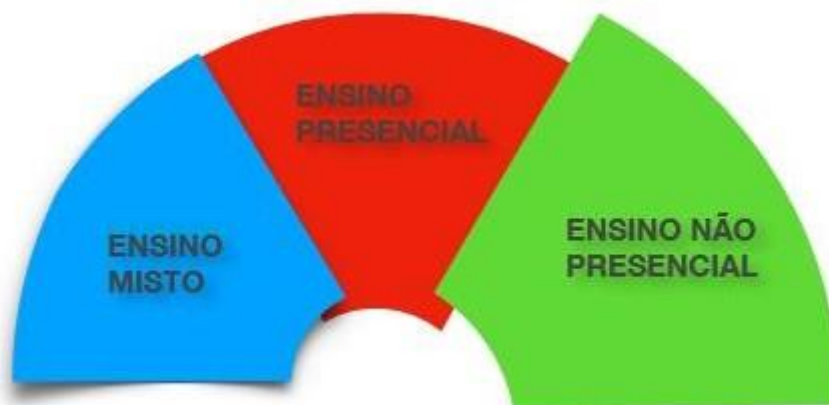
DEFINIÇÃO E VALIDADE

O Plano de Ensino à Distância consiste num documento que visa planificar e regular o ensino no cenário de ensino à distância. Entende-se por regime não presencial aquele em que o processo de ensino e aprendizagem ocorre em ambiente virtual, com separação física entre os intervenientes, designadamente docentes e alunos.

O regime não presencial uma alternativa ao regime presencial, que é preferencial para a Educação Pré-Escolar e só deve ser abandonado em situações consideradas excecionais. A transição para este plano de ensino não presencial só se pode concretizar caso exista:

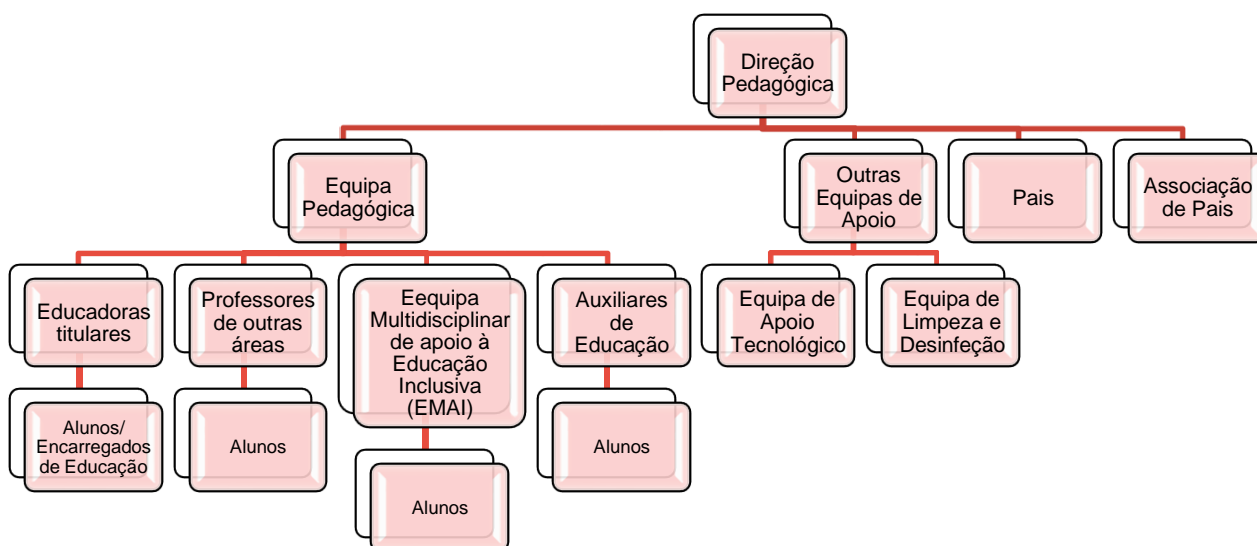
- Solicitação à Direção-Geral dos Estabelecimentos Escolares, que decide após ser ouvida a autoridade de saúde competente
- Consulta dos parceiros privilegiados (definidos mais à frente neste documento)
- Consulta do Conselho Escolar

O Plano de Ensino à Distância do Departamento do pré-Escolar do Colégio tem uma aplicação limitada ao período de emergência provocado pela situação de pandemia do COVID-19.



GESTÃO, LIDERANÇA E COMUNICAÇÃO

O Plano de Ensino à Distância (a partir de agora designado E@D) será coordenado pela Direção Pedagógica, que comunicará diretamente com a Equipa Pedagógica, os Pais, a Associação de Pais e as restantes equipas de apoio (Equipas de apoio tecnológico e Equipa de Limpeza e Desinfeção).



Cabe também à Direção Pedagógica a função de monitorizar a aplicação do E@D e do Plano de Contingência do Colégio, assim como proceder à sua avaliação contínua e desencadear os mecanismos necessários à aplicação de eventuais reajustamentos.

EQUIPAS

A Equipa Pedagógica orientará o seu trabalho, como sucede normalmente, pelos documentos legais de referência e adaptará a sua atuação mediante os pontos que serão apresentados em capítulos subsequentes deste documento.

MODELO PEDAGÓGICO E ESTRATÉGIAS

Trabalho colaborativo

O modelo pedagógico do colégio privilegia o trabalho em equipa e a cooperação. Numa situação de ensino à distância, esse princípio é fundamental e será reforçado, dada a necessidade de produzir novos materiais adaptados ao ensino digital.

Em cada ano de pré-escolar é constituída uma equipa de trabalho colaborativo entre as educadoras. O trabalho em equipa concretiza-se também de uma forma vertical, havendo uma estreita cooperação com a Direção Pedagógica, os anos imediatamente abaixo ou acima, assim como os profissionais da área da psicologia, do ensino especial e a equipa de apoio.

Recurso a Meios tecnológicos

A fim de evitar a proliferação de ferramentas e de plataformas para que haja uma harmonização de métodos de ensino e aprendizagem, e com isto facilitar a concentração e automação de processos dos utilizadores nos espaços digitais, o departamento do pré-Escolar centralizou a plataforma Teams, como parte integrante de uma versão institucional, onde poderá complementar os momentos síncronos com os alunos e famílias, sendo que a sua utilização deverá ser comum a todas as turmas.

Serão criadas, pela Equipa Educativa, salas de aula virtuais para todos grupos/salas. O processo de inscrição de alunos e professores nas respetivas salas, será automático e canalizado através dos novos endereços eletrónicos, institucionais, ou através de convite enviado através de link. As salas de aula criadas no Teams terão a designação oficial dos grupos/salas.

A comunicação de todos os professores e alunos, é feita através do e-mail institucional com o domínio - @colegiopaulovi.com – privilegiando, por esta via, todos os contactos entre a comunidade educativa.

De referir que, atendendo à especificidade da Educação Pré-Escolar, esta plataforma não iniciará de imediato para os grupos/sala, dando prioridade à família e à criação de um ambiente equilibrado e seguro. Logo que seja possível, e estando criados os emails dos alunos/turma, cada docente trabalhará na referida plataforma. Apesar da utilização desta plataforma, ser comum a todas as turmas, tal não impede, que cada Docente Titular de Turma utilize todos os meios ao seu dispor (e-mail, telefone, telemóvel) para contatar os seus alunos, especialmente aqueles sem conectividade à internet e/ou sem equipamento.

PRINCÍPIOS ORGANIZACIONAIS

- Garantir o contato de todos os educadores com os seus alunos ao longo da semana;
- Garantir um maior número de interações, por parte dos professores/ educadores, em todas as áreas de conteúdo;
- Não sobrecarregar os alunos com atividades;

- Ter presente que as dinâmicas de ensino terão de ser necessariamente diferentes e que isso exige uma adaptação gradual dos alunos, dos pais, da dinâmica familiar e dos próprios educadores.
- Não sobrecarregar as interações dos educadores com os alunos, uma vez que estas atividades carecem de tempo de preparação;
- Equacionar a realização de vídeos explicativos de novos conteúdos para enviar aos alunos, assim como links, fotografias, ficheiros de síntese, esquemas ou outros recursos que viabilizem uma maior interação.
- Os alunos com Medidas Seletivas de Apoio à Inclusão bem como os alunos e as turmas que já beneficiavam de Apoio Educativo/Coadjuvação serão apoiados pelos Docentes de Apoio Educativo;
- Os alunos com Medidas Adicionais de Apoio à Inclusão serão acompanhados pelos Docentes de Educação Especial, de acordo com um plano próprio.

PRÁTICA PEDAGÓGICA NO MODELO DE ENSINO A DISTÂNCIA

ÁREAS DE CONTEÚDO A TRABALHAR

A Educação Pré-Escolar fundamenta as suas planificações e a gestão dos tempos Educativos nas Orientações Curriculares emanadas pelo Ministério da Educação (OCEPE) onde se traçam as grandes áreas de desenvolvimento que devem ser suporte e referência a ter em conta no traçado de projetos pedagógicos ao nível dos grupos/crianças, e que têm eminentemente um cariz de transversalidade.

PRÁTICA PEDAGÓGICA

Os fundamentos e princípios educativos versam a forma como se comunica e articula toda a intencionalidade educativa. Planear, agir, registar e documentar.

A metodologia pedagógica a usar, terá de ser assertiva e criativa, considerados todos os constrangimentos existentes. Deve-se ter em conta, flexibilidade temporal na execução das tarefas e respeito pelos diferentes ritmos de aprendizagem. Estas atividades poderão ser úteis na consolidação, reforço ou antecipação de alguns conteúdos. Este quadro poderá ser ajustado por cada Docente Titular de Turma tendo em conta a disponibilidade dos alunos e das suas famílias.

Continuaremos a dar ênfase à abordagem das temáticas sociais, ambientais (Eco Escolas), culturais, artísticas e digitais.

Continuando a dinâmica da nossa prática pedagógica presencial, pretendemos enriquecer e dinamizar experiências e momentos educativos, acrescentando até, novas metodologias. Pretendemos que este plano de ensino à distância reflita uma prática adequada, pensada de forma holística, articulada e sustentada nas orientações curriculares e no projeto curricular mas principalmente, que respeita as crianças e o seu potencial de aprendizagem e desenvolvimento, que respeita as famílias, a sua diversidade e riqueza de saberes. E queremos, acima de tudo, que seja desafiante, favorecendo a comunicação e a criança como ator principal, tão importante para uma aprendizagem equilibrada e saudável.

As atividades de componente letiva, Educação Musical, Educação Física e Inglês e as atividades de enriquecimento, usarão quer o formato de aulas síncronas quer as propostas apresentadas em modo vídeo.

DISTRIBUIÇÃO SEMANAL DAS ATIVIDADES E HORÁRIOS

Na educação pré-escolar, cada educador fará chegar, diariamente, através de diretos, aos alunos/encarregados de educação as propostas de tarefas e suportes de apoio às mesmas.

APOIO PEDAGÓGICO E ENSINO ESPECIAL

Recomenda-se aos docentes de Educação Especial que estabeleçam contatos com as Educadoras de Infância dos alunos que acompanham, no sentido de fornecer tarefas pedagógicas adequadas ao perfil de cada aluno e apoiar os docentes, numa prática de trabalho colaborativo e numa lógica de corresponsabilização, na definição de estratégias de diferenciação pedagógica, de forma a consolidar as suas aprendizagens. O meio de comunicação com os alunos será o correio eletrónico, enviando-se, com conhecimento das

Educadoras de Infância, as tarefas e atividades propostas, assim como a indicação do prazo de entrega das mesmas.

A professora Joana Oliveira e a psicóloga Teresa Mansilha darão apoio aos alunos ao abrigo do DL 54-2018.

PLANO DE MONITORIZAÇÃO E AVALIAÇÃO

Passado o tempo inicial de preparação de experiências e desafios diários, enviados a todos os nossos alunos, a Equipa do Pré-escolar avaliará a recetividade das crianças em relação às propostas bem como o interesse das famílias.

Ao longo da concretização do Plano de Ensino à Distância, o departamento do Pré Escolar, irá promover:

- Reuniões de Departamento para acompanhamento e concretização das orientações pedagógicas;
- Contactos sistemáticos com as docentes para organização e gestão do trabalho;
- Monitorização do grau de satisfação dos docentes, dos alunos e dos pais/EE, bem como a qualidade do feedback dado pelos alunos e Enc. Educação;
- Reuniões da Equipa para ajustamento deste Plano de Ensino a Distância.

RECURSOS E FERRAMENTAS A UTILIZAR PELA EQUIPA EDUCATIVA

PLATAFORMA TEAMS

Para cada turma será criada uma Equipa no Teams organizada por canais, sendo que cada canal corresponde a uma área de conteúdo: Conhecimento do Mundo, Formação Pessoal e Social, Expressão e Comunicação, Inglês, Educação Física, Educação Musical, Nutrição e Serviço de Psicologia.

Cada um destes canais é gerido pelo respetivo professor, que usará o canal para colocar as atividades constantes da sua prática pedagógica e as diferentes estratégias de aprendizagem.

Cada aluno usará o seu login para aceder a estas equipas

MICROSOFT 365

Como forma de elaborar questionários de avaliação ou recolha de formulários ou sondagens, apresentar informação, enviar emails, ou outros processos de comunicação e transmissão de informação, serão usadas as várias aplicações da Microsoft, nomeadamente PowerPoint, Word, Excel, Forms e OneDrive.

VIDEOCONFERÊNCIA

As aulas síncronas serão dadas por videoconferência utilizando a plataforma TEAMS.

PRÁTICA PEDAGÓGICA EM REGISTO ÁUDIO OU VÍDEO

Serão gravados vídeos das atividades da prática pedagógica e enviados aos respectivos alunos, através do grupo fechado do Teams, de cada turma, de modo a criar situações práticas de realização de atividades em casa, como sucede no caso das atividades de componente letiva de Educação Musical, Educação Física ou Filosofia e nas Atividades de Enriquecimento, como Nutrição e Serviço de Psicologia.

Estas aulas com suporte em vídeo têm um horário flexível e poderão ser consultadas sempre que entenderem. Serão apresentados PowerPoint interativos, para que os alunos possam ver e rever as vezes que quiserem.

COMUNICAÇÃO E REUNIÕES PRESENCIAIS

Numa situação de ensino à distância o processo de comunicação será feito no âmbito desta estrutura, usando os meios digitais que se seguem:

- Uso da plataforma TEAMS da Microsoft
- Uso do email institucional
- Uso do contacto telefónico

No início do ano, será verificada a atualização dos contactos dos pais (telefone e email), de modo a que não haja problemas no fluxo da informação. No sentido de salvaguardar a proteção de dados pessoais, apenas a Direção, a Educadora Titular e as Auxiliares responsáveis pelo contacto com os pais terão acesso direto à lista de contactos.

Num novo cenário de confinamento e ensino à distância, deixará de haver reuniões presenciais.

PROJETOS DE CONTINUIDADE

Programa Eco Escolas

O Colégio Paulo VI, participa no Programa Eco Escolas, desde 2016, sendo galardoado com a Bandeira Verde, anualmente, como forma de assinalar todo o empenho e dedicação dos alunos e equipa docente, por todo o trabalho desempenhado em prol de um colégio cada vez mais amigo do ambiente. É implementado em todos os graus de ensino, desde a Creche ao ensino secundário.

Eco-Schools é um Programa internacional coordenado pela Foundation for Environmental Education (FEE) implementado em Portugal pela Associação Bandeira Azul da Europa (ABAE) desde 1996 . Desenvolve-se atualmente em 67 países, mais de 51.000 escolas e envolvendo mais 19 milhões de estudantes. Em Portugal participam mais de 1500 escolas e 650.000 estudantes, em 230 municípios. Tem como objetivo encorajar ações, reconhecer e premiar o

trabalho desenvolvido pela escola na melhoria do seu desempenho ambiental, gestão do espaço escolar e sensibilização da comunidade. O acompanhamento e avaliação anual das atividades, visa validar a qualidade do trabalho desenvolvido pela escola, através da atribuição simbólica de uma bandeira verde Eco-Escolas.

A sua metodologia visa garantir a participação das crianças e jovens na tomada de decisões, promover uma cidadania responsável e contribuir para uma escola e de uma comunidade mais sustentáveis.

Visa como objetivos gerais:

1. Aumentar o conhecimento, sensibilizar, divulgar e informar – Educação Ambiental
2. Integrar a Educação Ambiental na educação formal, não formal e informal
3. Contribuir para a concretização dos Objetivos de Desenvolvimento Sustentável (Agenda 2030- ONU)
4. Melhorar a gestão ambiental da escola ;
5. Sensibilizar e envolver toda a comunidade
6. Envolver toda a comunidade escolar, principalmente os alunos
7. Orientar para a Ação (Mudanças de atitude e comportamentos, compromisso, participação e envolvimento)
8. Abordar as boas práticas de sustentabilidade (pedagogia de exemplo, construtiva) e colocação em prática das mesmas

Possui como objetivos específicos principais:

1. Trabalhar a gestão ambiental do espaço escola através da implementação de ações de efetiva melhoria na gestão de recursos;
2. (In)formar e envolver os participantes aplicando a metodologia Eco Escolas - 7 passos;
3. Produzir valiosos exercícios de cidadania conducentes a uma atitude pró-ativa na comunidade escolar e envolvente.
4. Trabalhar anualmente diversos temas sendo alguns deles de caráter obrigatório (água, resíduos e energia) aos quais acresce um tema do ano, podendo ainda integrar todos os outros temas e atividades em desenvolvimento na escola no âmbito da cidadania e sustentabilidade.

O Programa desenvolve ainda um diversificado conjunto de iniciativas para a rede sob a forma de projetos, desafios e concursos às quais as escolas inscritas poderão aderir, como:

Brigada da Floresta, Hortas bio nas Eco Escolas, Alimentação Saudável e Sustentável, Geração Depositário (reciclagem de resíduos elétricos e eletrónicos) entre outros...

O apoio, formação, acompanhamento, monitorização e avaliação do Programa Eco Escolas são realizados pela ABAE com o apoio de uma Comissão Nacional (constituída por elementos da APA, DGE, DGEstE, Secretarias Regionais de Ambiente da Madeira e Açores, ADENE, ICNF, DGADR) e de diversos parceiros em projetos

Os municípios constituem-se igualmente como parceiros fundamentais na concretização do Programa Eco Escolas.

Apesar das limitações do ensino à distância, procurar-se-á manter o compromisso do projeto Eco Escolas.

Projeto de Atitudes e Valores

O Projeto de Atitudes e Valores é um projeto prioritário em termos de intervenção na área do desenvolvimento sócio-afetivo dos alunos. Este projeto foi desenvolvido no sentido de fazer uma intervenção ao nível do comportamento dos alunos, procurando melhorar o seu desempenho em termos de autocontrolo, inteligência emocional e social e civismo.

Optou-se por uma estratégia centrada no treino das forças de carácter e na construção de rotinas de ação capazes de levar os alunos a interiorizar, de forma natural e ao longo do tempo, comportamentos socialmente esperados, sem recorrer a prémios e castigos. Valores como a delicadeza, a empatia, a cooperação, etc... serão o foco do programa. Apesar das limitações do ensino à distância, procurar-se-á manter o espírito do projeto de atitudes e valores.

Competências sociais e emocionais

Num cenário de ensino não presencial, os seguintes princípios já definidos para o ensino presencial serão objeto de atenção redobrada. A promoção de competências sociais e emocionais é, cada vez mais, um foco de ação do Colégio pois dados recentes permitem aferir

que as mesmas influenciam o sucesso escolar, a saúde física e mental, ao nível do envolvimento cívico, a adoção de comportamentos adequados e, globalmente, o bem-estar biopsicossocial de cada aluno. Crianças com mais competências sociais e emocionais têm tendência para ter percursos escolares mais bem-sucedidos.

Segundo a OCDE, "aqueles que tiverem níveis elevados de competências sociais e emocionais (ex: autoconfiança e perseverança) são suscetíveis de beneficiar mais de investimentos em competências cognitivas (ex: aulas de Matemática ou Ciências)."

Neste sentido, e face à situação de confinamento e ensino à distância importa assegurar que as nossas crianças se sentem seguras, felizes e adaptadas à nova realidade, priorizando-se a dimensão emocional e o bem-estar mental. Para tal, o Serviço de Psicologia estará ainda mais atento e numa colaboração estreita com as professoras titulares e restante comunidade educativa, de modo a: restabelecer os laços de pertença e ligação à escola e à turma, prevenir situações de afastamento e isolamento de alunos, criar novas rotinas: novas formas de se cumprimentarem, brincadeiras e formas de interação diferentes. Por outro lado, e considerando que a situação epidemiológica ainda não estará totalmente resolvida, será importante um olhar ainda mais atento e preventivo no sentido de deteção de casos de ansiedade e medo, atuando-se desde logo e permitindo à criança um melhor ajustamento sócio emocional. Também poderá ser importante, em casos concretos e pontuais, a desmistificação do medo e abordagem desconstrutiva da doença. Todo este trabalho é feito em plena colaboração entre toda a equipa educativa, pois só dessa forma é possível atender a todas as necessidades e promover um ambiente saudável e potenciador de competências sociais e emocionais.

PLANO DE ATIVIDADES

O Plano de Atividades está publicado online, contudo, se for necessário realizar ensino à distância, algumas dessas atividades serão, caso sejam exequíveis, adaptadas e devidamente reajustadas à situação concreta.

CALENDÁRIO ESCOLAR

O Calendário escolar é o que consta do Plano de Ensino Presencial, podendo as datas de início ou fim dos períodos e das interrupções sofrer alterações, mediante a evolução do cenário de desenvolvimento da doença.

PARCEIROS PRIVILEGIADOS

Dado que a educação é essencialmente um trabalho comunitário e cooperativo, e tendo ainda em conta a natureza do problema de saúde pública que enfrentamos, o Colégio estabelecerá relações privilegiadas com os seguintes parceiros:

1. Câmara Municipal e Proteção Civil
2. Autoridade de Saúde de Gondomar
3. AEEP
4. Associação de Pais

A cooperação com as referidas entidades será, numa primeira fase, de cariz preventivo, podendo estreitar-se, caso a situação epidemiológica se agrave. Sempre que possível, serão também desenvolvidos planos de ação orientados para a informação e sensibilização da comunidade escolar.